

# NOSILCI ZGODB



naselbinske dediščine  
NA KOROŠKI BELI



## OBČINA JESENICE



*Fužinarsko naselje Stara Sava*

*Foto: Bogdan Bricelj (gradivo Občine Jesenice)*

Območje Stare Save s stavbami in napravami je kulturni spomenik državnega pomena z urbanističnimi, tehničskimi, arhitekturnimi in zgodovinskimi vrednotami. Fužinarsko naselje Stara Sava ima izjemen kulturni pomen in je redko, v celoti ohranjeno fužinarsko naselje v Evropi.

Naša dediščina je tisto, kar določa našo preteklost in ohranja naš zgodovinski spomin, zato je spoštovanje le-te, hkrati pa razvijanje zavesti o njenih vrednotah, o njenem izročilu, pomembna naloga vsake lokalne skupnosti. Jesenice se ponašajo z izjemno bogato kulturno in naravno dediščino. Zaradi svoje preteklosti, prostorske umeščeniosti in načina življenja, ki je skozi dolga leta brusil mesto in njegove prebivalce, danes ohranjamo številne enote snovne in nesnovne dediščine, ki so nam jih zapustile pretekle generacije. Varstvo tovrstne dediščine je v javno korist, ki poleg same identifikacije, dokumentiranja in njenega ohranjanja obsega tudi predstavljanje dediščine in informacij o njej javnosti. Pri tem imajo pomembno vlogo publikacije, kakršna je pričujoča, saj s predstavitvijo dediščine omogočajo ohranjanje spomina na vrednote preteklega časa. In ker gre za našo zgodovino, za vse tisto, kar je določen kraj in njegove prebivalce izoblikovalo v to, kar so danes, je nujno, da jo spoštujemo in negujemo na vsakem koraku.

Blaž Račič,  
župan Občine Jesenice



*Poselitev Koroške Bele okoli leta 1807  
Vir: Tok reke Save, Arhiv Republike Slovenije*

Avtorji besedil: Petra Alič, dr. Marko Mugerli za Gornjesavski muzej Jesenice (GMJ) | Avtorji fotografij: Nik Bertoncej, Bogdan Bricelj, Barbara Toman, Andrej Tavčar, Aleksander Novak, Miro Podgoršek, Andrej Palovšnik, Jani Kolman Aleš Košir | Avtor spremne besede: Blaž Račič, župan Občine Jesenice | Lektoriranje: Marija Palovšnik | Naslovnica: Foto: Nik Bertoncej | Zadnja platnica: Foto: Andrej Tavčar | Oblikovanje: Petra Alič | Tisk: Antus, d.o.o., Jesenice | Izdalo in založilo: FARNO KULTURNO DRUŠTVO KOROŠKA BELA ob dogodku (h)Rast z godbo | Naklada: 600 izvodov

Koroška Bela, 24. 6. 2019

# NOSILCI ZGODB NASELBINSKE DEDIŠČINE NA KOROŠKI BELI



*Določeno območje naselbinske dediščine na Koroški Beli*

Koroška Bela – Vaško jedro

EŠD 16400

Gručasto vaško jedro z delom na ravnini in delom prislonjenim na pobočje vzpetine s cerkvijo. Ohranjena zasnova kmečkih hiš z gospodarskimi poslopji, znamenji, kapelicami in napajališči. Vir: Ministrstvo za kulturo, ZVKD Kranj, 2016

Koroška Bela leži ob vznožju Karavank, v dolini potoka Bela, na nadmorski višini 609 m in je staro naselje.

Je vas s trdimi koreninami in debelo skorjo, kot hrast. Je zelo stara vas, z daljšo življenjsko dobo kot hrast in je vas, ki kljub vsem naravnim in vojnim katastrofam še vedno stoji. Od nekdaj je bilo to naselje na križišču poti, ki so vodile na Koroško, v Gornjesavsko dolino, na Bled in naprej proti Bohinju in Primorski.

Starost kraja, zgodovinska dejstva, pestrost zgodovinskih in drugih dogodkov se še danes odražajo v prostoru, v prisotnosti ohranjene kulturne nepremične dediščine in prisotnem etnološkem izročilu. Razvoj železarstva je tisti dejavnik, ki je vseskozi vplival na podobo vasi in širjenje naselja ter rast prebivalstva.

Nosilci zgodb naselbinske dediščine na Koroški Beli v publikaciji so fotografije – za predstavitev posebnosti in znamenitosti v kraju – kot podobe za zgodbe o Koroški Beli. Izhodišče je staro naselje in njegovi deli, ki je bilo zavedeno pod »Koroška Bela - Vaško jedro«, s številko dediščine 16400, v Registru nepremične kulturne dediščine Slovenije pri Ministrstvu za kulturo.

Skozi fotografije in kratke opise so predstavljene le nekatere znamenitosti na Koroški Beli, ki imajo lahko zgodovinski, umetniški, znanstveni, družbeni ali tehniški pomen. Dediščina je najpomembnejša za kraj sam, kjer ta obstaja, kajti le avtentičnost ima namreč vrednost. Vsebinsko pa je naša lokalna dediščina nemalokrat vpeta v širši kulturni prostor, zato so za ohranjanje kulturne dediščine, njenega obstoja in celovitosti v prostoru predvidene tudi strokovne varstvene usmeritve.

Ohranjene dediščinske enote na Koroški Beli so dokaz zgodovine in naše kulture, odraz nekega časa v prostoru, ki danes umeščajo Koroško Belo med najstarejša in pomembna naselja v Občini Jesenice.

Petra Alič

„Območje vasi Koroška Bela je z darovnicami nemškega kralja v 11. stoletju pripadlo briksenški škofiji, ki ga je vključila v blejsko zemljiško gospodstvo. Večina prebivalstva se je ukvarjala s kmetijstvom, kar dokazuje tudi najstarejši blejski urbar iz leta 1253, ki na Koroški Beli omenja petnajst hub.“  
GMJ



*Sv. Ingenuin in sv. Albin nad Bledom, oltarna slika M. Goričnika iz leta 1859*

*Foto: Gornjesavski muzej Jesenice (GMJ)*



*Desno: Nemški cesar Henrik II. Poslikava v notranjščini grajske kapele na Blejskem gradu, ki je posvečena sv. Ingenuinu in sv. Albinu.*

*Foto: Aleš Košir, izrez*

## Cerkev sv. Ingenuina in sv. Albuina



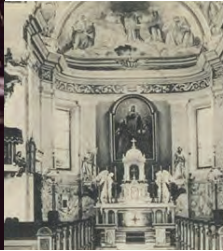
„Cerkev sv. Ingenuina in sv. Albuina je posvečena ustanoviteljema briksenške škofije. Omenjena je že leta 1362. Sprva je bila podružnica radovljiške, kasneje jeseniške župnije. Od leta 1875 je dobila Koroška Bela svojo župnijo. Skozi zgodovino je bila večkrat obnovljena, in sicer po turškem vpadu leta 1483, po požaru leta 1761, po udaru strele 1875 in po italijanskem bombnem napadu 1917.“ GMJ

*Cerkev sv. Ingenuina in sv. Albuina, umetnostno-zgodovinski biser na Koroški Beli Foto: Barbara Toman*

*Levo: Obnova cerkve po prvi svetovni vojni  
Foto: iz arhiva Branka Čušina ml.*



„Notranjost cerkve na Koroški Beli krasijo oltarji in bogastvo stenskih poslikav različnih umetnostno-zgodovinskih obdobj.“  
GMJ



*V mozaiku spomina (2018) Foto: Nik Bertoncely*

*V pročelje cerkve je vzidan nagrobnik Valentinu Plemlju, župniku in botaniku ter ustanovitelju farne šole leta 1856 na Koroški Beli. Bil je prvi botanik na Kranjskem, ki je opremil herbarij z etiketami. Leta 1875 je umrl za posledicami udara strele v cerkev.  
Foto: Barbara Toman*

*Levo spodaj: Dvojno znamenje v obzidju – Foltkovo znamenje. Okoli leta 1920 je bilo prvotno znamenje dograjeno. Ime znamenja izhaja po družini, ki ga je zgradila v zahvalo, ker jim v požaru leta 1917 ni pogorela hiša.  
Foto: Nik Bertoncely*

## Večkratna obnova vasi zaradi nesrečnih okoliščin

Vas je bila večkrat opustošena.



Stenska poslikava sv. Florjana, zaščitnika pred požari, na hiši pri Čopu, Cankarjeva 9  
Foto: Andrej Tavčar



Razdejanje Koroške Bele po italijanskem letalskem napadu med prvo svetovno vojno  
Foto: Gornjesavski muzej Jesenice

Domačini so obnavljali svoje zgradbe in cerkev v večjem obsegu: po velikem požaru leta 1761, po „posipanju“, ko se je sprožil nad vasjo plaz Čikla leta 1789, in po italijanskem bombnem napadu leta 1917.



Ohranjen kamnit portal iz tufa z letnico 1761 na Branclnovi domačiji, Cankarjeva 8  
Foto: Andrej Tavčar



## Ljudska arhitektura in grajeni sestavi

V gručastem vaškem jedru, z delom na ravnini in delom prislonjenim na pobočje vzpetine s cerkvijo, je ohranjenih več zasnov kmečkih hiš z gospodarskimi poslopji, znamenji, kapelicami in napajališči, ki spadajo med pomembnejše zgradbe nepremične dediščine: napajalno korito pri Čopu, Brancelnova domačija, kašča, kapelica sredi vasi, Svetinova domačija, korito pri Frtinu, domačija pri zgornjem Čopu, mežnarija, turško znamenje.

Betonsko napajalno korito pravokotne oblike, z dvema nivojsko ločenima prekatoma, z izlivom vode, na severozahodni strani. Na koritu sta pod pipo pritrjeni železni prečki za postavljanje škafov in posod. Korito je datirano v leto 1902 in je bilo prenovljeno. Stoji na lokaciji Cankarjeve ceste, med h. št. 9 in 8.

*Foto: Nik Bertoncelj*



*Hišna številka iz časa Marije Terezije na fasadi hiše na Cankarjevi 8  
Foto: Nik Bertoncelj*

## Pomembna zgradba v vasi - šola in občina



„Pouk je sprva potekal v zasebnih hišah. Šola je bila sprva v župnišču. Leta 1859 so zgradili novo poslopje, ki sta si ga delili Občina Koroška Bela in Ljudska šola.“ GMJ  
Zaradi povečanja števila prebivalcev so leta 1904 zgradili novo, večje šolsko poslopje ob takratni državni cesti.



Zgoraj; Ljudska šola na Koroški Beli, ki je bila zgrajena leta 1859. Foto: Gornjesavski muzej Jesenice

Desno: Šolski prostori, zgrajeni leta 1904, ki so predvideni za rušenje. Levo: Današnja podoba nekdanje ljudske šole na Koroški Beli. Stavba je danes v zasebni lasti. Foto: Nik Bertoncely

## Gasilski dom



Foto: Branko Čušin ml. (2008)

Lokacija gasilskega doma na vzhodnem delu vasi. Gasilski dom pred prenovo, ko so dvorišče krasila tudi železna vrata iz graščine na Javorniku. Vrata so bila prinešena na Koroško Belo po poružitvi mogočnega grajskega kompleksa - fužinarskega spomenika v Trebežu (1959). Na lokaciji dvoriščnih vrat je stalo prvotno leseno poslopje za gasilsko orodišče s stolpom, ki ga je postavila požarna bramba na Koroški Belí, ki je bila ustanovljena leta 1897.

Spominska plošča padlim gasilcem v drugi svetovni vojni, ki je umeščena na pročelje gasilskega doma.

Foto:  
Sandi Novak



Zgoraj: Preselitev gasilskega poslopja pred drugo svetovno vojno na drugo lokacijo. V ozadju je gradba ljudske šole in občine. Foto: iz arhiva Petre Alič

## Prostor družabnih in kulturnih srečanj sredi vasi - hram kulture



Podoba vaškega središča pred prvo svetovno vojno  
Foto: iz arhiva Branka Čušina



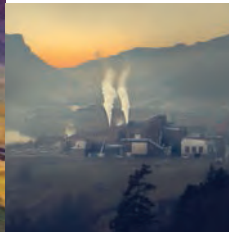
Razpotje poti, ki vodijo skozi vas, do okoliških kulturnih in naravnih znamenitosti ter v gorski svet do poznoantične naselbine na Ajdni nad Potoki na vzhodu ter na drugi strani mimo cerkve, na Kres, do Zoisove pristave in botaničnega parka v Javorniškem Rovtu. Foto: Nik Bertoncely

Kulturni hram – Cerkevna hiša, št. 34, je bila zgrajena z darovi župljanov leta 1913, prizidek k hiši – dvorana za gledališko dejavnost kulturnega društva in za telovadišče Orlov pa desetletje kasneje. Na pročelje hiše je umeščena spominka plošča, ki jo je ob 100-letnici ustanovitve Katoliško slovenskega izobraževalnega društva na Koroški Beli (1907) postavilo Farno kulturno društvo.

Desno: Židana kapelica zaprtega tipa s kipom Lurške Matere božje je bila postavljena leta 1910 in kasneje obnovljena. Foto: Nik Bertoncely



## Širitev naselja



„V listini briksenške škofije iz leta 1403 se prvič omenja rudnik železove rude v planinah nad vasjo. Čeprav se je železarstvo širilo na njenem obrobju, ji je zlasti v 20. stoletju pobralo najrodovitnejša polja in spodbudilo rast prebivalstva. Z večstanovanjskimi stavbami niso posegli v strnjeno vaško jedro, ampak v območje južno od njega.“ GMJ

Levo: Belsko polje leta 1961

Foto: Gornjesavski muzej Jesenice

Zgoraj: Slika Valentina Hodnika (1896-1935) z motivom Koroške Bele

Foto: Gornjesavski muzej Jesenice

Jeklarna  
na Belskem  
polju

Foto:  
Aleš Košir

## Turško znamenje



Ohranjeno mlinsko kolo, ki je danes pri Gvažarju.  
Foto: Miro Podgoršek, izrez



„V vasi sta turško in francosko znamenje. Prvo opozarja na turške vpade v 15. stoletju. Po ustnem izročilu naj bi bilo turško napredovanje zaradi pogrezajočih se ilovnatih tal ravno na tem mestu ustavljeno.“ GMJ Na turške vpade na Koroški Beli nas spominja tudi turška jama – ljudsko zavetišče, ki leži severno od vasi in je danes zavedena kot naravna vrednota.

*Na lesenem znamenju z dvokapno kovinsko strešico je pritrjena lesena omarica, v njej je prizor turškega vpada na Koroško Belo, ki ga je naslikal Branko Čušin.*

*Spominsko znamenje je bilo postavljeno na mestu, na vzhodnem delu Koroške Bele, kjer je bil včasih Repkov mlin, kjer naj bi v preteklosti že stalo.*

*Foto: Nik Bertonec*

## Francosko znamenje

„Drugo znamenje spominja na čas Ilirskih provinc. Francoska vojska je bila v vasi od maja 1809 do septembra 1813. Vaščani so jo bili dolžni oskrbovati z živili, konji in prevozi. Še posebej težavno je bilo, ko so skozi vas potovale večje vojaške formacije. 14. oktobra 1809 se je na Javorniku in Koroški Beli utaborilo okoli 2000 vojakov. „GMJ

Znamenje je datirano v leto 1812. Stoji jugozahodno od starega vaškega jedra Koroške Bele, v križišču Ceste talcev in Cankarjeve. Slike in kipi v znamenju niso ohranjeni. Znamenje je poimenovano tudi po Štefančevi hiši, ki so jo l. 1967 porušili zaradi gradnje še enega delavskega bloka.

Foto: Nik Bertoncelj



Skica hiše pri Štefanc, ki je bila narejena pred rušitvijo hiše.  
Foto: dokumentacija Slovenskega etnografskega muzeja v Ljubljani

## Spominski park na Koroški Beli



*Pokopališče  
leta 1909*

*Foto: iz arhiva  
Antona  
Kosmača*

V zahodnem delu Koroške Bele, ob Cesti Ivana Cankarja, je urejen spominski park - javni spomenik memorialne dediščine - pokopališče in grobišče iz druge svetovne vojne.

Prvotno je bilo na tej lokaciji pokopališče pod vasjo, ki je bilo obdano s kamnitim zidom, kjer so krajani pokopavali svojce med leti 1893 in 1961.

*Park talcev Foto: Aleš Košir*



*Desno: Bronasta skulptura Talci, v parku, avtorja akademskega slikarja Jake Torkarja  
Foto: Sandi Novak*



## Enote dediščine izven vaškega jedra



Sokolski dom (1928-1929) je visokopritlična stavba z mansardno oblikovano streho in grajena iz kamnitih klesancev. Stoji na jugozahodnem delu vasi, ob železniški progi Jesenice - Ljubljana. Ob stavbi je zunanje športno in otroško igrišče. Na pročelje je umeščena spominska plošča članom telovadnega društva Sokol in drugim žrtvam okupatorja v drugi svetovni vojni. Foto: Nik Bertoneelj

Slovensko telovadno društvo na Koroški Beli leta 1934  
Foto: iz arhiva Toneja Kavčič

Desno: Spomenik na kraju, kjer je bila leta 1920 ustanovljena politična organizacija Socialistične delavske stranke Jugoslavije Komunistov, danes stoji na travniku ob Cesti talcev.  
Foto: Nik Bertoneelj

## Belska planina – Svečica



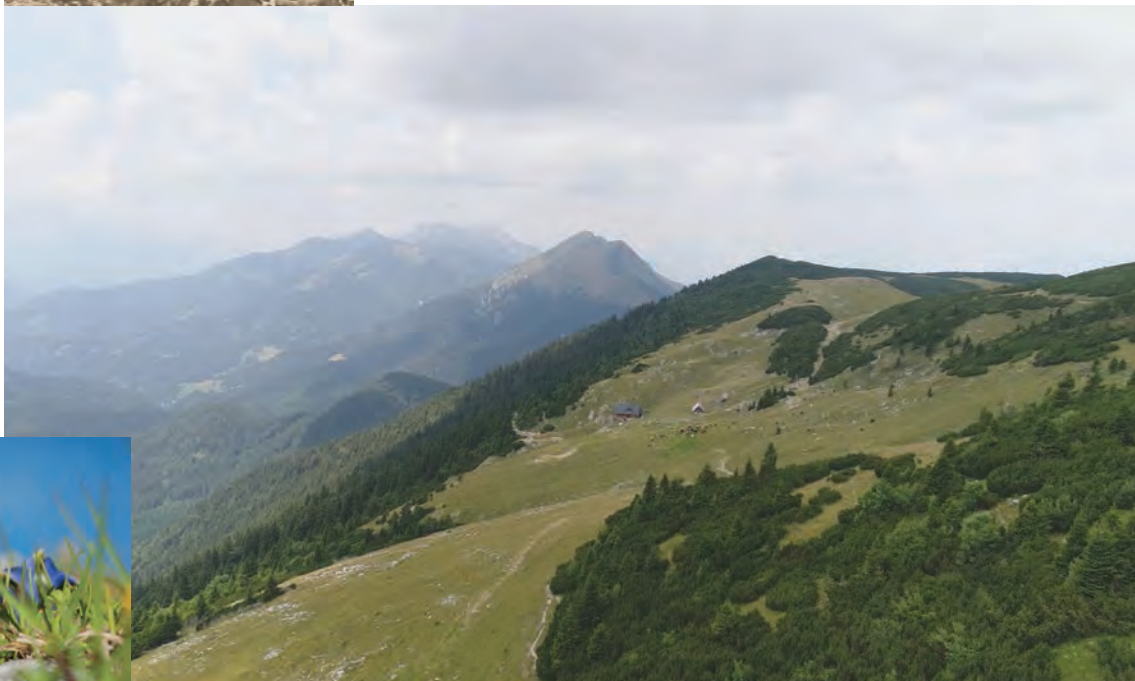
*Podoba stare pastirske koče na Belski planini, ki je najvišje ležeča zgradba Koroške Foto: iz arhiva Marije Korošec*

*Belska planina – Svečica leta 2017 Foto: Jani Kolman*

*Za Belsko planino je značilna izredna pestrost gorskega alpskega cvetja.*

*Foto:*

*Miro Podgoršek*



Spominska plošča dr. Mateja Potočnika (1872 - 1967) je umeščena na njegovo rojstno hišo, ki stoji v južnem delu starega naselbinskega jedra Koroške Bele, na Cankarjevi 12 (Pri Guntarju). Dr. Potočnik, častni občan Koroške Bele, je bil borec za slovenske pravice ob severni meji. Po prvi svetovni vojni je bil član komisije pri razmejitvi državne meje z Avstrijo. Koroški Beli je ohranil ozemlje planine Svečica – Belske planine.

*Foto: Nik Bertoncelj*



## Pod hribom Hrastnik



Zadnji sejalec pšenice na Belškem polju  
Foto: iz arhiva Branka Čušina

Pod, z gozdom poraščeni hribom Hrastnik (964 m), ki leži vzhodno od vasi Koroška Bela, jugozahodno od Malneža, severno od stare vasi Potoki, severno od savske Soteske in severno od ruševin iz pozne rimske dobe nad Sotesko, in severozahodno od Ajdne ter poznoantične naselbine, je nekoč stalo mogočno drevo – hrast.

Na levem bregu Save Dolinke, na prisojnih in najrodovitnejših pobočjih Koroške Bele, je danes večje območje arheološkega najdišča. Na Belškem polju je bilo najdenih niz površinskih najdb mikrolitov in sileksov, ki izpričujejo začasno poselitev tega prostora že v času mezolitika.

Zgoraj: Gozdno ozadje Hrastnika leta 2019  
Foto: Andrej Palovšnik



Hrast na Koroški Beli v nedeljo, 20. 12. 2015 Foto: Andrej Palovšnik



Življenjski prostor hrasta med Hrastnikom na nekdanjem polju  
Fotomontaža:  
Aleš Košir, 2019

## (h)Rast z<sup>2</sup>godbo

so omogočili



organizator

FARNO KULTURNO DRUŠTVO KOROŠKA BELA

v sodelovanju:



sij | acroni

KOV  
www.kov.si

Sgradnje  
Vojko Svetina s.p.



nAPISI  
BERNIK  
GRAFIČNE STORITVE

Antus



PALISADA



JESENICE  
mesto jekla in cvetja

Prireditev sofinancira Občina Jesenice. Pri postavitvi »jeklenega drevesa«, javne opreme in ureditve prizidka Kulturnega hrama na Koroški Beli so sodelovali: strokovni sodelavci v podjetjih SIJ Acroni, KOV, S-gradjnje, Napisi Bernik in v Gornjesavski muzej Jesenice, Društvo za razvoj turizma Jesenice, Petra Alič, Jože Anderle, Nik Bertoncely, Filip Damjan Čušin, Kristof Marij Čušin, Matjaž Bogataj, Primož Grilc, Lenča Fartek, Peter Kavčič, Dušan Kokošar, Črt Laharnar, Franc Laharnar, Jernej Markež, Klemen Mežnarec, Janez Novak, Jani Oberstar, Andrej Palovšnik, Marija Palovšnik, Matija Palovšnik, Darko Peternel, Uroš Peternel, Sašo Piber, Janez Sterle, Jan Vidic, Matej Vidic, Tine Zavelcina, Tomi Zlodnjak, Stanko Zupančič in Srečo Železnikar.

# Ureditev pročelja, postavitev javne opreme in forme vive „jekleno drevo“ pred Kulturnim hramom na Koroški Beli

Generalna pokrovitelja opreme iz nerjavnega jekla sta „jeseniška jeklarja“:

**sij** | acroni

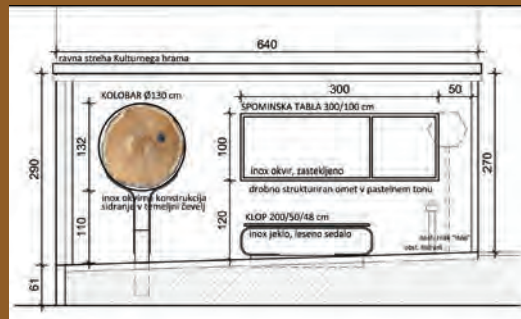
»V družbi SIJ Acroni se zavedamo svojih korenin, odgovornosti do okolja, ki mu pripadamo, in zato se trudimo prispevati h kakovostnemu bivanju sokrajanov. Podpora in sodelovanje pri najrazličnejših projektih z našimi najbližjimi sosedi na območju Koroške Bele nas še posebej veseli. Mnogi Blani so naši sodelavci, od tod izhajajo generacije naših nekdanjih zaposlenih, njihove družine, najbližji. Počaščeni in ponosni smo, da smo lahko z donacijo materiala pomagali polepšati okolico in sodelovali pri širjenju pomembnega sporočila – da je zrastel nov hrast.«

Mag. Branko Žerdoner, glavni direktor SIJ Acroni

**KOV**

Podjetje KOV d.o.o., ki je nastalo iz obrtne delavnice Vojo Jovičič, s.p., in ima svoje prostore v Hrenovci, v letošnjem letu praznuje 24-letnico delovanja. Njegova glavna dejavnost je izdelava in montaža jeklenih konstrukcij in peči, varjenje vseh vrst kovin, izdelava rezervnih in strojnih delov in projektiranje. Veliko njihovih konstrukcij in zunanje opreme stanovanjskih stavb je videti na Jesenicah. Njihovi veliki poslovni partnerji so Acroni, Hidria Rotomatika, Litostroj, Turboinštitut in drugi po Sloveniji, tretjino svojih izdelkov izvažajo v Avstrijo, Italijo, Nemčijo, Bolgarijo in Rusijo. Most na jeseniški bolnici in most čez bohinjsko železnico, predvsem pa celovita obnova Aljaževega stolpa so pripomogli k večji prepoznavnosti podjetja med občani in po Sloveniji. Največja vrednost podjetja so ljudje, njihovo znanje in pripadnost kolektivu, kar je v KOV-u udeleženo z rastjo podjetja, kvalitetnimi izdelki in zadovoljnimi delavci. Veliko sredstev namenjajo tudi društvenim in športnim dejavnostim.

KOV

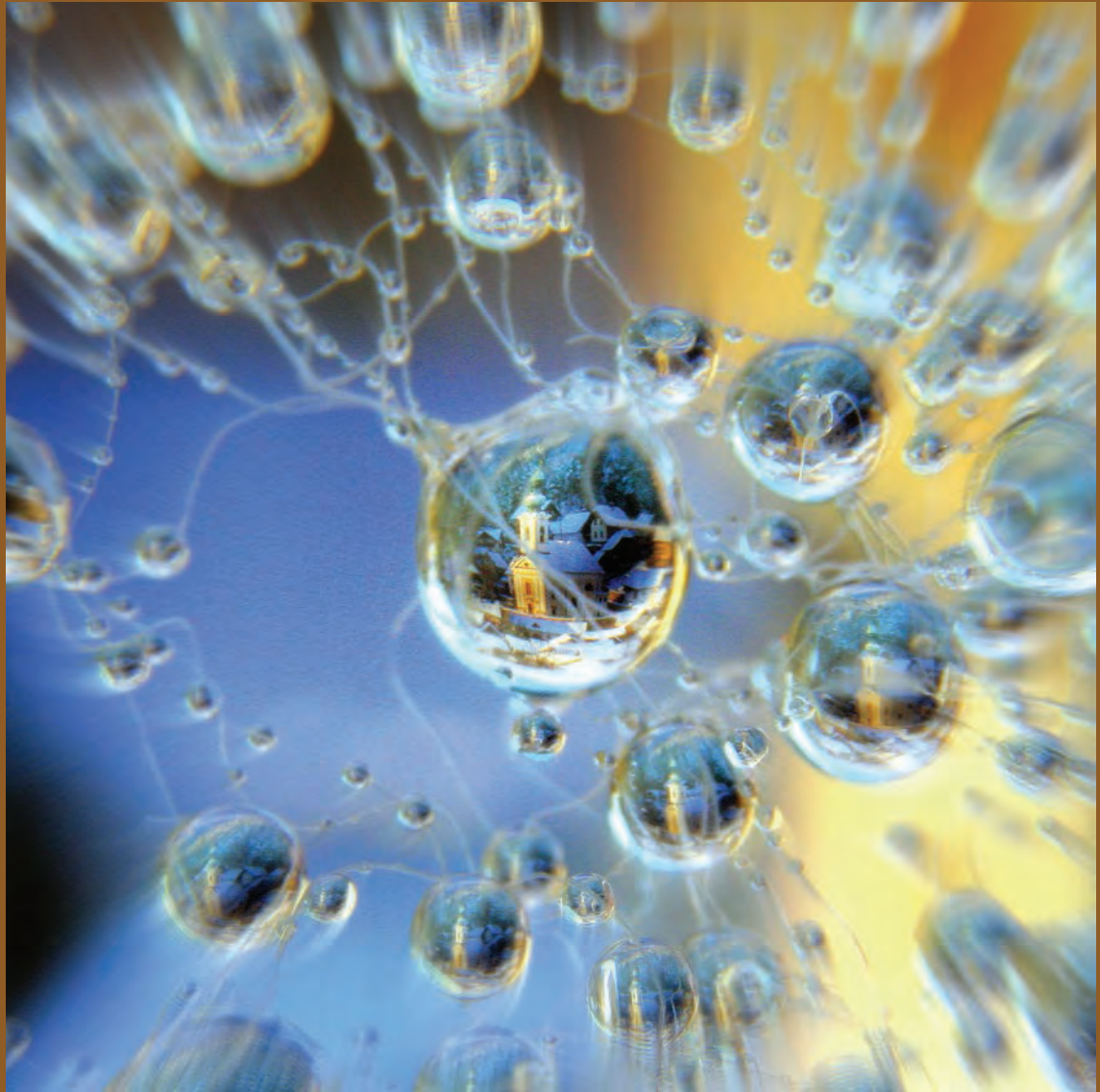


Idejna zasnova za spominsko obeležje.  
Farno kulturno društvo Koroška Bela, maj 2017



Pred upravno stavbo SIJ Acroni na Koroški Beli danes stoji malo Peltonovo kolo - objekt železarske, tehniške dediščine. V času nastanka je bilo to malo Peltonovo kolo najtežji samostojni ulitek v Evropi. V uporabi je bilo od 1902 do 1979 v valjarni na Javorniku.

Foto: Aleš Košir (gradivo Sij Acroni)





## Slavnostna prireditev ob dnevu državnosti na Koroški Beli (h)Rast z<sup>2</sup>godbo



Pihalni orkester Jesenice-Kranjska Gora je močno povezan z železarsko tradicijo. Njegov nastanek je povezan s Zoisovimi kovači v Bohinju pred 145 leti.

Na jeseniškem območju je od začetkov godbeništvaja do 1968 delovalo več lokalnih godb, takrat pa je prišlo do združitve v veliki pihalni orkester Jeseniških železarjev. Orkester je hitro napredoval in postopoma prehajal s klasičnega na modernejši način igranja. Leta 1997 se je preimenoval v Pihalni orkester Jesenice-Kranjska Gora, saj sta obe občini zaslužni za dobro delo in predvsem finančno podporo orkestra. Stalno sodeluje na najpomembnejših mestnih dogodkih in prireditvah v obeh občinah. Orkester je najstarejša kulturna skupina na Jesenicah. Danes ji predseduje Anton Justin. Tako mlada glasbena družina, ki jo vodi dirigent prof. Dejan Rihtarič, ni bila še nikoli. Zato je posebna skrb v orkestru posvečena prav mladim, njihovemu izobraževanju in preživljanju prostega časa z glasbo in različnimi generacijami godbenikov. Uspešno izvajajo tradicionalne in samostojne koncerte.

Orkester je svojo kvaliteto pokazal tudi na lanskem tekmovanju slovenskih godb, kjer je prejel Zlato plaketo s posebno pohvalo. Leta 2012 je Ministrstvo za kulturo podelilo orkestru status »društva v javnem interesu«, letos pa ga vpisalo v register nesnovne dediščine, ki ga vodi Etnografski muzej Slovenije.

Reinterpretacija zgodovinskih dejstev Koroške Bele skozi glasbo železarske godbe.

### GLASBENI PROGRAM

Po jezeru bliz' Triglava

*Johan Strauss II*  
Persian March, Op. 289

*Pierre La Plante*  
In the forest of the King: I. stavek

*Robert Winston Smith*  
Into The Storm  
(prvič v izvedbi Pihalnega orkestra  
Jesenice-Kranjska Gora)

*Slavko Avsenik in Vilko Ovsenik:*  
Slovenija od kod lepote tvoje

*Ivan Knific*  
Jeseniškim železarjem

*Slavko Avsenik in Vilko Ovsenik*  
S pesmijo našo

Izvajalec: Pihalni orkester Jesenice - Kranjska Gora  
Dirigent: prof. Dejan Rihtarič  
Program povezujeta: Tanja Fleišer in Gregor Palovšnik  
Scenarij: Petra Alič

Koroška Bela, 24. 6. 2019



Golica



Stol



Foto: Miro Podgoršek

## DRUŠTVO PODEŽELSKIH ŽENSK POD GOLICO IN STOLOM

V društvo podeželskih žensk pod Golico in Stolom prihajamo članice iz vasi in mesta pod Golico in Stolom. Srečujemo se z namenom, da bi popestrile in obogatile življenje žena na vasi in okolju, v katerem živimo. Naš cilj je povezovanje žensk na vasi in tistih, ki čutijo pripadnost in povezanost z nami.

Smo kot družina, v kateri so pogostitve narejene z ljubeznijo, pecivo in kruh spečeni s spoštovanjem in vsak gost dragocen. Na razstavi pokažemo, kaj znajo in zmorejo ustvariti naše roke in tudi kaj nam roji po glavah. Rade imamo naravo in naše podeželje. Smo skupnost, ki z različnimi mnenji krepi samozavest in na mize pogrinja praznično izvezene prte, razdaja kulturno dediščino in rada prisluhne tudi novejši poeziji, prozi in ne zavrača opernih arij ne ljudskih napevov ter uživa v predstavah gledaliških komedij.

Resnično si želimo, da bi bilo še dolgo tako in da bi bilo naše društvo naše pribežališče.

Marja Jalen

### Recept za čemažev kruh

1 kg moke | 1 kocka kvasa |  
1 žličko sladkorja | 3 – 4 dl tople vode |  
pest nasekljanega čemaža |  
malo olivnega olja | sol

Čemaž (tudi divji česen, medvedji česen, gozdni česen, kačji lek ali štrkavec) je trajnica z zdravilnimi učinki. Je ena najbolj zdravih divjih rastlin. Raste v senčnih hrastovogabrovih ali bukovih gozdovih povsod po Sloveniji. Opozorilo: čemaž je podoben dvema zelo strupenima rastlinama - šmarnici in podlesku. V kolikor dobro ne poznate samoniklih rastlin, jih ne nabirajte in uživajte!

Moko presejemo v skledo. Iz sladkorja, kvasa in malo tople vode naredimo kvasec. Ko je kvas vzhajan, zamesimo iz sestavin gladko testo, ki naj dobro vzhaja, da se količina podvoji. Pečemo v ogreti pečici (180 – 200 °C – odvisno od pečice) približno 45 – 60 minut.



A large, circular cross-section of a tree trunk is the central focus. The wood grain is clearly visible, showing concentric growth rings. A measuring tape is stretched horizontally across the middle of the trunk. A prominent crack runs vertically through the center of the trunk, starting from the bottom and extending upwards. The background is a solid, dark brown color.

razstava

Stane Vidmar

# (h) Rast

24. 6. 2019 – 1. 7. 2019  
Kulturni hram na Koroški Beli

## O avtorju razstave (h)Rast

**Stane Vidmar** je po poklicu univ. dipl. inž. strojništva. Zaposlen je bil v srednji šoli Jesenice kot učitelj in ravnatelj.

S fotografijo se je začel ukvarjati že med študijem v Ljubljani. Z nakupom prve digitalne kamere je začel bolj intenzivno spoznavati zakonitosti dobre fotografije. Stane Vidmar, MF FZS, EFIAP, je član in predsednik Fotografskega društva Jesenice. Najljubši so mu detajli in črna bela abstraktna fotografija, preizkuša pa se tudi v makrofotografiji cvetja.

„Fotografiranje hrasta je bil velik izziv, še zlasti ko ni šlo več samo za eno fotografijo odrezka debla, temveč za zgodbo o hrastu. Fotografije so nastajale dve leti, v vseh letnih časih in s pomočjo doma vzgojene nove rastline hrasta. Zgodba o hrastu zajema obdobje od kalitve želoda do odraslega drevesa, od orumenelega listja in sveže zelene barve na mladem listju.“

Stane Vidmar

**Hrast** (*Quercus*) je četrta najpogostejša drevesna vrsta v Sloveniji. Listopadno drevo, vetrocvetka, z deblom, ki sega visoko v mogočno krošnjo in zraste v višino od 20 do 40 m. Listi na kratkem peclju, ki poženejo sredi maja, so dolgi 15 cm in spiralno razvrščeni. Cvetovi, ki jih imenujemo mačice, se razvijejo spomladi. Plod imenujemo želod, je orešek, ki zraste v čašasti strukturi s kapico. Vsak želod vsebuje eno seme (le redko dve ali tri) in zori od šest do osemnajst mesecev, odvisno od vrste. Hrastovo drevo ima lahko življenjsko dobo do 1000 let.

Za Grke, Rimljane in Slovane je bil hrast sveto drevo. Predstavljal je tudi središče Venetske kulture, saj je v vsakem večjem zaselku kraljeval mogočen hrast. Hrast so kasneje pogosto posadili ob cerkvah, da je varoval zvonik pred udarci strele. Skozi zgodovino so ga uporabljali tudi za gradnjo ladij, inženirskih objektov in v arhitekturi. Tudi najstarejše kolo na svetu, ki so ga našli v Ljubljanskem barju, je bilo delno narejeno iz hrastovega lesa.

## Hrast z zgodbo.

Pod Karavankami, pod hribom Hrastnik, ki leži vzhodno od vasi Koroška Bela, pri vhodu v naselje, je imelo svoj življenjski prostor visoko drevo - HRAST.

Bilo je zdravo drevo, ker je raslo na zemlji, nekoč najboljše kakovosti na Visoki Gorenjski, na ugodni prisojni legi in na območju z dosti padavinami, nekdanjega plodnega belškega polja. Raslo je na samem, pod gozdnim ozadjem Hrastnika, hribom, ki je bil verjetno poimenovan ravno po rastišču številnih hrastov. Vseh zgodb o tem drevesu, hrastu, z mogočno krošnjo varne sence iz preteklosti, ne poznamo.

Hrast na Koroški Beli je bil podrt na nedeljsko decembrsko jutro v letu 2015. Tako mogočna hrastova drevesa, s takim premerom debla, ki rastejo na samem in imajo večjo estetsko vrednost v krajini, so ponekod opredeljena za naravno vrednoto. Tega statusa naš hrast ni imel. Žal.

Od debla smo ohraniti ostanek, kolobar hrastovega lesa, ki bo vpet v stilizirano drevo jeklene konstrukcije dveh jenskiških jeklarjev, SIJ Acroni in KOV, in bo na ogled pred Kulturnim hramom na Koroški Beli. Starost hrasta si lahko določi vsak sam, na podlagi štetja letnic na vpetem avtentičnem kolobarju pred pročeljem ali na reprodukciji fotografije v razmerju 1:1, ki bo na ogled v okviru razstave (h)Rast v razstavišču.

Petra Alič



Avtor fotografij: Stane Vidmar  
Avtor videa: Matic Hering  
Postavitvev razstave: Petra Alič,  
Stane Vidmar, Andrej Palovšnik

„Ne pozabi, da je bil tudi največji hrast nekoč majhen želod, ki je padel na tla in vztrajal.“  
(neznani avtor)

